

Wie benutzt man Direct3D-Anwendungen im Vollbildmodus (z. B. Spiele) mit SeeReal 3D-Displays und NVIDIA Grafikkarten

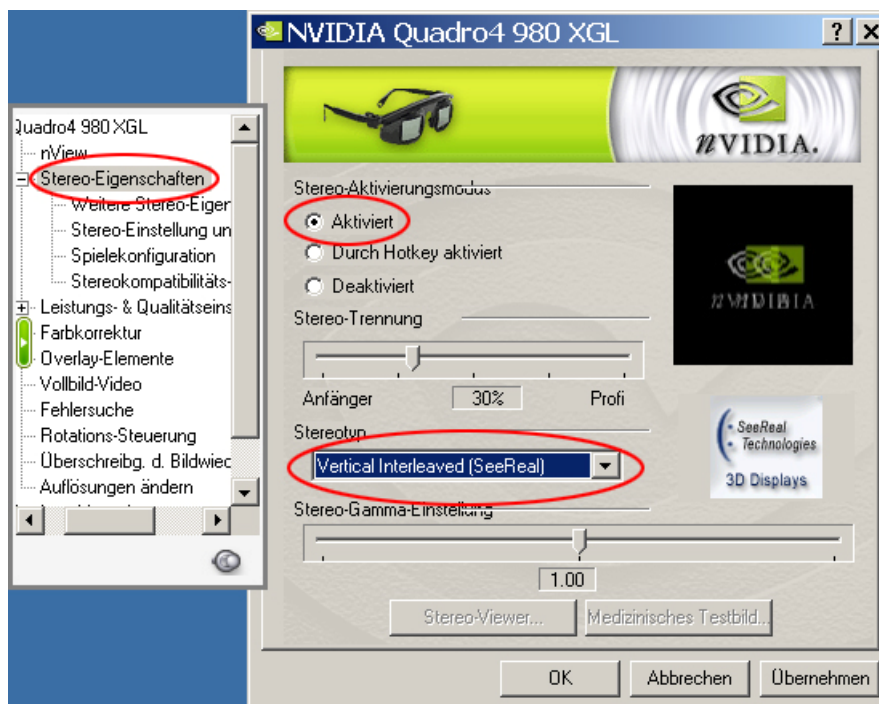
Diese Lösung kann benutzt werden um herkömmliche 3D-Software, die Microsoft Direct3D unterstützt, auf SeeReal 3D-Monitoren zu verwenden.

Voraussetzungen:

- 3D-Software unterstützt Microsoft Direct3D (nur unter Microsoft Windows)
- 3D-Software unterstützt Vollbildmodus in voller Auflösung des SeeReal 3D-Monitors (siehe Handbuch des 3D-Monitors für Einzelheiten)
- eine beliebige NVIDIA Grafikkarte
- NVIDIA Grafiktreiber (<http://www.nvidia.de/page/drivers.html>)
- NVIDIA Consumer Stereotreiber der selben Version wie der Grafiktreiber (siehe www.nvidia.de)

Schritt-für-Schritt Installation:

1. NVIDIA Grafiktreiber installieren, PC neu starten.
2. NVIDIA Consumer Stereotreiber installieren.
3. Die Datei *ShowAllViewerTypes.reg* (siehe www.seereal.com) durch Doppelklick anwenden, PC neu starten
4. Alle OpenGL- und Direct3D-Anwendungen schließen.
5. Erweiterte Anzeigeeigenschaften, NVIDIA- Einstellungen öffnen (Rechtsklick auf Desktop → *Eigenschaften* → *Einstellungen* → *Erweitert...* → *Name der NVIDIA Grafikkarte...*)



6. In „Stereo-Eigenschaften“ wechseln
 - Stereo-Aktivierungsmodus auf „Aktiviert“ setzen
 - Stereotyp „Vertical Interleaved (SeeReal)“ auswählen
 - Fenster durch Klick auf „OK“ schließen
7. Direct3D-Anwendung starten, Vollbildmodus aktivieren und die Auflösung auf die volle Monitorauflösung setzen (für Einzelheiten bitte im Handbuch des Monitors nachschlagen)

8. Hotkeys:

| | |
|--|---------|
| Stereomode aktivieren oder deaktivieren: | CTRL+T |
| Räumlichen 3D-Effect erhöhen: | CTRL+F3 |
| Räumlichen 3D-Effect verringern: | CTRL+F4 |
| Szene aus dem Bildschirm herausbringen: | CTRL+F5 |
| Szene hinter die Bildebene bringen: | CTRL+F6 |